

# Betontegel of keramische tegel?

Tegels zijn een belangrijke keuze bij het inrichten van je tuin. Of je nu een terras wilt aanleggen of een pad, de keuze van de tegels kan veel invloed hebben op het uiterlijk en de functionaliteit van je buitenruimte. Dit artikel bespreekt de verschillen tussen betontegels en keramische tegels, met aandacht voor kosten, onderhoud, aanleg en toepassingen.

## Materiaal en uiterlijk

Betontegels worden gemaakt van een mix van cement, zand, grind en water. Dit mengsel wordt in vormen gegoten en vervolgens uitgehard, wat zorgt voor stevige en robuuste tegels. Betontegels hebben meestal een eenvoudige, industriële uitstraling. Ze zijn vaak verkrijgbaar in neutrale kleuren zoals grijs, maar kunnen ook geleverd of behandeld worden voor een andere look. Sommige betontegels hebben een coating om de toplaag te beschermen tegen weersinvloeden. Bij regenval kunnen deze tegels behoorlijk glad worden. Door het kalk in het cement kunnen nieuwe betontegels last hebben van kalkuitbloei. De tegels hebben dan witte vlekken die naar verloop van tijd weer verdwijnen.



*Betonnen tegel*

Keramische tegels zijn gemaakt van klei, de tegels worden gebakken bij hoge temperaturen. Dit bakproces maakt de tegels sterk en zorgt voor een mooie afwerking. De tegels zijn dan ook kleurvast, slijtvast, maatvast en niet glad. Keramische tegels bieden een breed scala aan afmetingen, designs, kleuren en patronen. Ze kunnen eruitzien als natuursteen, hout of andere materialen, wat ze zeer geschikt maakt voor een esthetisch aantrekkelijke tuin.

## Kosten

Over het algemeen zijn betontegels goedkoper in aanschaf dan keramische tegels. Dit maakt ze een populaire keuze voor mensen op met een beperkt budget. Ook zijn ze goedkoper in het verwerken in vergelijking met keramische tegels.

Keramische tegels zijn vaak duurder per vierkante meter. De kosten variëren afhankelijk van het ontwerp en de kwaliteit. Hoewel de initiële investering hoger is, kan de uitstraling de meerprijs waard zijn. Keramische tegels worden altijd met een voeg van een paar millimeter gelegd. Het leveren en aanbrengen van een voegmortel zijn dan ook extra kosten ten opzichte van de betontegels.

## Duurzaamheid

Betontegels zijn zeer duurzaam en kunnen goed tegen verschillende weersomstandigheden. Ze zijn bestand tegen zware belasting en zijn minder gevoelig voor schade door temperatuurswisselingen. Tegels voor een oprit (zware belasting) dienen minimaal zes centimeter dik te zijn.

Keramische tegels zijn ook duurzaam, maar ze zijn gevoeliger voor breuk als ze zwaar worden belast of verkeerd worden gelegd. Ze zijn echter beter bestand tegen vlekken en vocht omdat het een gebakken product is.

## Onderhoud

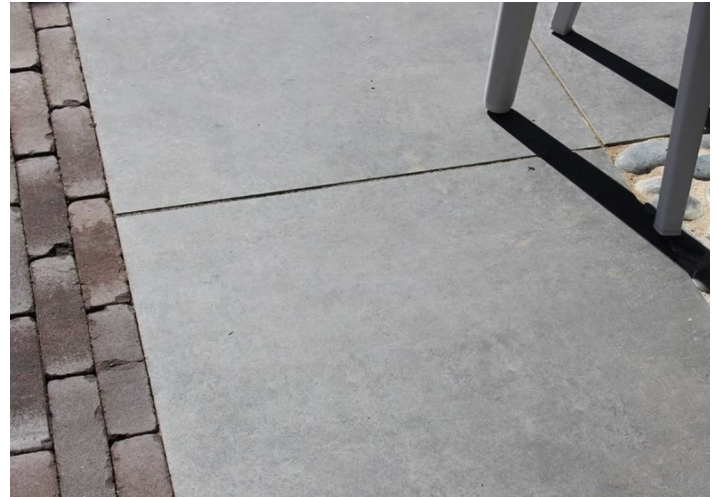
Betontegels zijn relatief onderhoudsarm, maar kunnen na verloop van tijd vlekken en algengroei vertonen. Regelmatig reinigen en eventueel impregneren helpt om ze in goede staat te houden. Op de lange termijn zullen betontegels vergrijzen omdat de toplaag uitspoelt. Gebruik bij het schoonmaken van de betontegels geen hogedrukspuit, deze beschadigt het oppervlak en zorgt ervoor dat de tegel poreus wordt. Algen en mossen kunnen zich dan nog sneller vestigen en de tegel zal weer sneller groen zijn.

Keramische tegels zijn eenvoudiger schoon te houden. Ze zijn niet poreus, wat betekent dat vuil en algen beperkt blijven tot het oppervlak van de tegel. Een eenvoudige schoonmaak met water en een mild schoonmaakmiddel is meestal voldoende. Schoonmaken met een hogedrukspuit is geen probleem, probeer hierbij dan de voegen te ontzien omdat die wel makkelijk beschadigen.

## Wijze van aanleggen

Betontegels zijn doorgaans gemakkelijker te leggen. Ze kunnen op een zandbed worden geplaatst en zijn relatief stevig. Voor een goede afwatering is het belangrijk om de ondergrond goed voor te bereiden door een verdichte zandlaag van minimaal 15 centimeter aan te leggen.

Keramische tegels vereisen een nauwkeurige aanleg. Afhankelijk van de dikte van de tegel wordt er gekozen voor een gestabiliseerde ondergrond of een zandlaag. Keramische tegels vanaf drie centimeter dik kunnen prima op een verdicht zandbed worden aangebracht. Voor dunnere keramische tegels dient de ondergrond voorbereid te worden met een drainerende split. Deze tegels kunnen los komen als het gaat vriezen. Dit komt omdat het vocht onder tegels dan uitzet, ook kunnen de voegen gaan scheuren. Het drainerende split zorgt ervoor dat het vocht wegzakt in de ondergrond.



*Terras van keramische tegels*

Alle keramische tegels worden gevoegd met een voegmortel, deze zijn in verschillende kleuren verkrijgbaar zoals steengrijs, zandkleur of basalt. De reden waarom keramische tegels gevoegd dienen te worden is omdat keramische tegels temperatuurgevoelig zijn. Bij warmte zetten ze uit, bij kou zullen ze krimpen. Als je de tegels te strak tegen elkaar liggen kunnen er scheurtjes ontstaan in de tegel. Keramische tegels nemen geen vocht op, door te voegen kan water langs de voegen toch van de tegel af. Het voegmortel zorgt ervoor dat er geen onkruid tussen de tegels kan groeien en tuinonderhoud minder tijd in beslag neemt.

### **Toepassing**

Betontegels zijn veelzijdig en kunnen worden gebruikt voor verschillende toepassingen, zoals terrassen, opritten en looppaden. Ze zijn geschikt voor zowel lichte als zware belasting afhankelijk van de dikte van de tegel.

Keramische tegels worden vaak gebruikt voor terrassen en andere decoratieve toepassingen. Ze zijn minder geschikt voor plekken met zware belasting, maar ideaal voor looppaden, terrassen en ontspanningsruimtes.

### **Conclusie**

Bij het kiezen tussen betontegels en keramische tegels in de tuin, is het belangrijk om je persoonlijke voorkeuren en behoeften in overweging te nemen. Betontegels zijn meestal budgetvriendelijker en gemakkelijker aan te leggen, terwijl keramische tegels een breder scala aan designs bieden en eenvoudiger te onderhouden zijn. Neem de tijd om de opties te vergelijken en maak een keuze die het beste bij jouw tuin past!

